



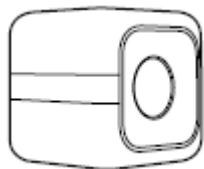
## Wi-Fi HD камера

Здравейте и добре дошли. Запознайте се с камерата Polaroid Cube<sup>+</sup>™.

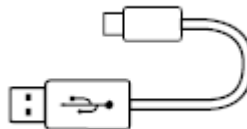
## СЪДЪРЖАНИЕ

<b>Какво съдържа комплектът:</b> .....	<b>2</b>
<b>Запознайте се с Вашата камера Polaroid Cube<sup>+</sup>™</b> .....	<b>2</b>
<b>Работа с камерата Polaroid Cube<sup>+</sup>™</b> .....	<b>3</b>
Включване .....	3
Изключване.....	3
Зареждане на батерията .....	3
SD карта с памет .....	3
Снимки .....	4
Видео .....	4
Инсталиране на приложението Polaroid Cube+ .....	4
Включване към Wi-Fi.....	4
<b>Правене на снимки и видео с помощта приложение</b> .....	<b>4</b>
Редактиране на видео, интервално заснемане и заснемане на забавен кадър .....	6
Начален и краен кадър на изрязване.....	6
Начална и крайна точка на заснемане на забавен кадър .....	6
Запамятване на стоп-кадри от видео, интервално заснемане и заснемане на забавен кадър .....	7
Промяна на други настройки.....	7
Разширени настройки на камерата .....	7
Запамятване и споделяне .....	7
<b>Батерия и зареждане</b> .....	<b>8</b>
<b>Описание на функциите на LED индикатора</b> .....	<b>8</b>
<b>Мерки за безопасност при работа с магнити</b> .....	<b>9</b>

## Какво съдържа комплектът:

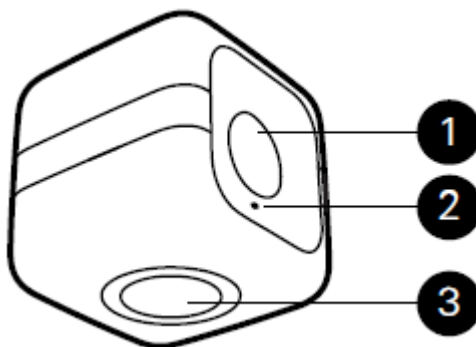


Камера Wi-Fi HD *Polaroid Cube+*



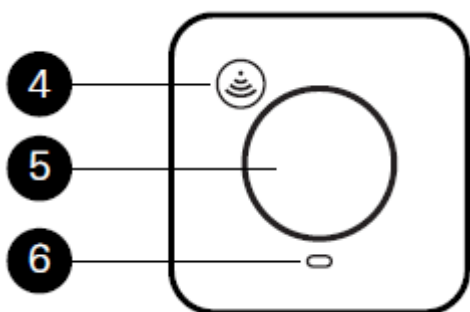
Micro USB кабел

## Запознайте се с Вашата камера *Polaroid Cube+*™



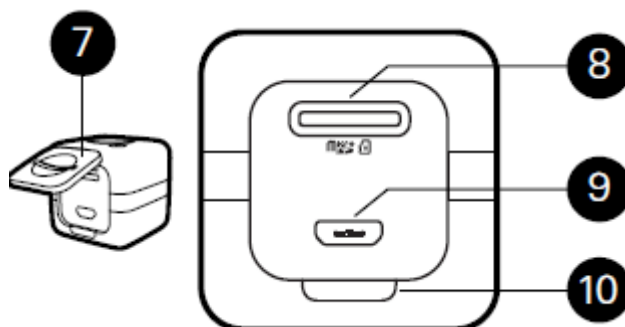
1. Обектив
2. Микрофон
3. Магнит

Изглед отгоре



4. Бутон "Wi-Fi"
5. Многофункционален бутон
6. LED индикатор

Изглед отзад



7. Заден капак
8. Слот за microSD карта с памет
9. Микро USB порт
10. Ключалка на задния капак

# Работа с камерата Polaroid Cube<sup>+</sup>™

## **Включване**

Натиснете и задръжте мултифункционалния бутон, докато светодиодът светне зелено и чуete три звукови сигнала. Готово!

## **Изключване**

Натиснете и задръжте мултифункционалния бутон, докато светодиодът угасне и чуete един продължителен звуков сигнал, последван от един кратък.

## **Зареждане на батерията**

Батерията на камерата Cube+ се доставя частично заредена. За да заредите камерата, свържете USB кабела, включен в комплекта, към камерата и включете другия край на кабела към захранващ източник, например към компютър или електрически контакт. Използването на камерата с частично заредена батерия няма да повреди нито камерата, нито батерията. За по-подробна информация вижте параграф "Зареждане на батерията".

## **SD карта с памет**

За да работи камерата Polaroid Cube+, трябва да поставите в нея microSD карта с памет. За да поставите microSD картата, повдигнете задния капак, поставете картата с контактите нагоре и внимателно я натиснете, докато щракне. За да извадите SD картата с памет, натиснете я внимателно и тя ще изскочи.

Ако microSD карта с памет липсва, камерата ще издава непрекъснат звуков сигнал, а LED индикаторът ще мига в оранжево, докато не поставите нова microSD карта.

LED индикаторът на камерата ще мига в оранжево и когато възникнат проблеми при четенето на картата. Може да се наложи да форматирате картата или да се опитате да използвате друга карта.

**Когато microSD картата е практически запълнена (останал свободен е само 1 GB), LED индикаторът започва да мигат последователно в оранжево и червено. Когато SD картата се запълни изцяло, записването се прекратява, чува се кратък звуков сигнал и повече не можете да правите снимки и да записвате видео. LED-индикаторът ще продължи да мигат последователно в червено и оранжево, докато не извадите microSD картата или не прехвърлите данните от камерата.**

Вашата камера Polaroid Cube+ може да използва microSD карти с капацитет до 128 GB. Препоръчваме да използвате microSD карти клас 10 и по-висок. Картите от клас по-нисък от 6, могат да доведат до намаляване на скоростта на записване/четене и други нежелателни последствия.

## **Снимки**

Натиснете веднъж многофункционалния бутон. Ще чуете кратък звуков сигнал, а LED индикаторът ще примигне веднъж в червено.

## **Видео**

Натиснете многофункционалния бутон два пъти. Ще чуете два кратки звукови сигнала, а LED индикаторът ще мига в червено, докато не завършите записа. За да завършите записа, натиснете веднъж многофункционалния бутон. Ще чуете кратък звуков сигнал, а цветът на LED индикатора ще стане зелен.

## **Инсталиране на приложението Polaroid Cube+**

Като свалите приложението *Polaroid Cube+* ще получите достъп до много допълнителни функции на камерата *Cube+*. Освен това, с помощта на приложението вие ще можете да използвате Вашия смартфон в ролята на търсачка за видео. Свалете приложението *Polaroid Cube+* от *App Store* и следвайте инструкциите на дисплея, за да създадете акаунт и да го синхронизирате със своята камера.

За да намерите отговорите на често задаваните въпроси и за да получите техническа помощ, посетете сайта [www.polaroidcube.com/support](http://www.polaroidcube.com/support).

## **Включване към Wi-Fi**

Натиснете и задръжте бутона "Wi-Fi". В момента на включването ще чуете един продължителен звуков сигнал, а LED индикаторът ще примигне в синьо.

– Идете в раздел "Настройки" на Вашия смартфон.

– Изберете "Настройки на Wi-Fi".

– Изберете CUBE+ XXXXXXXX (където XXXXXXXX е 8-цифрено число).

– При включването въведете стандартната парола на Polaroid Cube+ за Wi-Fi: "1234567890".

Включването към Wi-Fi отнема около 5 секунди. При успешно включване LED индикаторът ще мига в бледо синьо.

За да изключите Wi-Fi, натиснете и задръжте бутона "Wi-Fi", докато не чуете продължителен звуков сигнал и LED индикаторът не престане да мига в синьо.

## **Правене на снимки и видео с помощта приложение**

Отворете приложението Polaroid Cube+. След като настроите акаунта си и влезете, на дисплея ще се появи видеотърсачката на камерата Viewfinder. По подразбиране ще бъде избран режим на видео заснемане. За да смените режима на заснемане, натиснете иконата на видеото в горния ляв ъгъл на дисплея. Иконите за останалите режими на заснемане ще се появят в долната част на дисплея. За да изберете режим, натиснете желаната икона.

В прозореца "Настройки на камерата" на приложението Cube+ можете по всяко време да промените настройките на Вашия акаунт. За да влезете в този прозорец, натиснете или плъзнете надолу малката лента в горната част на прозореца на видео търсачката.

Настройка	Разделителна способност	Съотношение	Честота на кадрите		
			30 fps	60 fps	120 fps
720p	720 x 1280	16:9	•	•	•
1080p	1080 x 1920	16:9	•	•	
1440p	1440 x 1920	4:3	•		



## **Видео заснемане**



Натиснете веднъж, за да започнете да записвате видео.



Натиснете веднъж, за да завършите записването на видео.



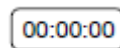
Натиснете, за да направите снимка по време на заснемане на видео (без прекъсване на записа).

**1080** Разделителна способност: Натиснете числото в горната част на прозореца, за да изберете настройката на разделителната способност:

1440p при 30 fps

1080p при 30 или 60 fps

720p при 30 или 60 fps



00:00:00 Продължителност на видеото: Показва продължителността на видео записа.

**ЗАБЕЛЕЖКА:** За най-добро възпроизвеждане на видеото, записано с качество 1440p, използвайте QuickTime или VLC на Вашия компютър PC или Mac.



## **Заснемане на забавен кадър**



Натиснете веднъж, за да започнете да записвате видео на забавен кадър.



Натиснете веднъж, за да завършите записването на видео на забавен кадър.

Записът на видео на забавен кадър се извършва с качество 720p при 120 fps.



## **Интервално заснемане**

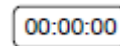


Натиснете веднъж, за да започнете интервалното заснемане.



Натиснете веднъж, за да завършите интервалното заснемане.

**1S** Изберете интервал за заснемане: 1 s (1 секунда) или 3 s (3 секунди).



00:00:00 Продължителност на записа: Показва общата продължителност на интервалното заснемане.



## **Снимки**



Натиснете веднъж, за да направите снимка.

**8MP** Настройка на мегапикселите: Натиснете тази икона в горната част на прозореца, за да изберете измежду наличните възможности за настройка:

8 мегапиксела (8MP)

6 мегапиксела (6MP)

3 мегапиксела (3MP)



Настройка на таймера: Натиснете тази икона в горната част на прозореца, за да изберете настройката на таймера:

Изключен

3 секунди

10 секунди



### **Режим на серийно заснемане**



Натиснете и задръжте бутона за единична снимка. Това ще ви позволи да направите няколко снимки една след друга. Заснемането на серия снимки се извършва със скорост 10 кадъра в секунда, до 10 снимки наведнъж.



Брояч за серийно заснемане: показва броя на снимките, направени в режим на серийно заснемане.

Единствената разделителна способност, налична в режим на серийно заснемане, е 3MP. Вашата камера Cube+ автоматично ще направи снимките с тази разделителна способност, без да засяга останалите настройки.

### **Редактиране на видео, интервално заснемане и заснемане на забавен кадър**

За да започнете да редактирате който и да е от тези формати на заснемане, първо трябва да изберете видеото и да го отворите в режим на преглед.

#### **Начален и краен кадър на изрязване**

Натиснете и изтеглете крайните точки на изрязване на желаните места. Изрязаните кадри ще бъдат маркирани в сиво. Натиснете бутона "Изрязване" в горния десен ъгъл на прозореца, за да завършите редактирането. (Изрязването на видео не се поддържа в операционна система Android.)



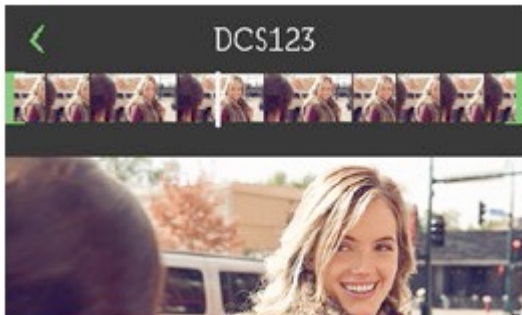
#### **Начална и крайна точка на заснемане на забавен кадър**

Натиснете и изтеглете триъгълниците, за да настроите началната и крайната точка на заснемане на забавен кадър.



## **Запаметяване на стоп-кадри от видео, интервално заснемане и заснемане на забавен кадър**

Натиснете на произволен участък във времевата лента на видеото, за да увеличите този участък. Натиснете изображението под времевата лента, за да го запаметите като снимка.



## **Промяна на други настройки**

Можете да промените много настройки на камерата Cube+ в прозореца "Настройки на камерата". За да влезете в прозореца "Настройки на камерата", натиснете или плъзнете надолу лентата, разположена в горната част на прозореца на видео търсачката.



Натиснете изображението или името на камерата, за да изберете изображение от своите снимки или икони и да смените името на камерата.

## **Разширени настройки на камерата**



Натиснете иконите с информация, за да научите повече подробности.

Натиснете текущата настройка, за да видите другите възможности за настройка.

## **Запаметяване и споделяне**

Изберете желаните снимки или видео записи. Натиснете иконата "Изпрати", след което изберете от менюто "Запаметяване" или "Споделяне". После следвайте инструкциите на дисплея. За повече информация, посетете [www.polaroidcube.com/support](http://www.polaroidcube.com/support).

## **Батерия и зареждане**

Когато зарядът на батерията спадне до 10%, LED индикаторът ще светне в оранжево. Когато зарядът на батерията спадне до 0%, камерата ще се изключи автоматично.

За да заредите камерата Polaroid Cube+, включете я към електрически контакт или компютър с помощта на micro USB кабела, доставен в комплекта. По време на зареждането LED индикаторът ще мига в оранжево. Може да използвате камерата по време на зареждане от електрически контакт.

## **Описание на функциите на LED индикатора**

### **Постоянна зелена светлина**

Камерата е включена, батерията е достатъчно заредена, в SD картата с памет има достатъчно свободно място.

### **Еднократно примигване на червена светлина и кратък звуков сигнал**

Направена е снимка.

### **Бързо мигане на червена светлина и два кратки звукови сигнала**

Извършва се запис на видео.

### **Бързо мигане на синя светлина и един продължителен звуков сигнал**

Камерата се включва към Wi-Fi мрежа.

### **Прекъснато бавни мигане на синя светлина**

Камерата е включена към Wi-Fi мрежа.

### **Еднократно примигване на синя светлина и един продължителен звуков сигнал**

Wi-Fi се изключва, докато камерата е включена.

### **Един продължителен звуков сигнал, без мигане на диода**

Wi-Fi се включва, докато камерата е изключена.

### **Един продължителен звуков сигнал, един кратък звуков сигнал, без мигане на диода**

Камерата се изключва, докато Wi-Fi е включено.

### **Постоянна оранжева светлина**

Батерията е заредена на по-малко от 10% (около 3.62 V).

Камерата ще се изключи, веднага щом напрежението спадне до 3.55 V.

### **Бързо мигане на оранжева светлина и повтарящи се кратки звукови сигнали**

SD картата с памет липсва или е възникнала грешка със SD картата. Поставете SD карта с памет или форматирайте SD картата с памет и опитайте отново. Уверете се, че сте направили резервно копие на всички изображения от SD картата с памет, преди да я форматирате.

### **Редуващи се мигания на оранжева и червена светлина**

На SD картата с памет е останало по-малко от 1 GB свободно място. Един кратък звуков сигнал означава, че на картата не е останало свободно място и записът се прекратява.

### **Бързо мигане на оранжева светлина, докато камерата е включена към компютър или зарядно устройство**

Батерията на камерата се зарежда.



## **Мигане на оранжева светлина при включване към компютър**

Извършва се обмен на данни между компютъра и камерата.

### **Прегряване**

При продължително използване камерата Polaroid Cube+ може да стане топла на пипане. Това е нормално оперативно явление и не е признак за някакъв дефект на продукта или причина за прекъсване на забавлението.

Ако камерата достигне максималната безопасна за работа температура 70°C/158°F, приложението Cube+ ще Ви предупреди с помощта на съобщение за грешка. Ако видите това предупреждение, прекратете използването на камерата и я оставете да се охлади. Ако температурата превиши 70°C/158°F, камерата първо прекратява записването на видео и правенето на снимки, а след това ще се изключи. Камерата може да се включи отново, след като се охлади до безопасна температура.

## **Мерки за безопасност при работа с магнити**

Опората на камерата Polaroid Cube+ съдържа слаб магнит. При работа с магнити трябва да спазвате следните мерки за безопасност.

### **Медицински устройства:**

Някои медицински устройства могат да бъдат чувствителни към магнитни полета. Ако потребителят на камерата използва също така пейсмейкър, дефибрилатор, инсулинова помпа или други електронни медицински устройства или ако потребителят има здравословни проблеми, които изискват използването на подобни устройства, той трябва да избягва използването на камерата Polaroid Cube+ и нейните аксесоари, преди да се консултира с лекар.

### **Бременни жени:**

Бременни жени трябва да се консултират с лекар, преди да използват устройства, съдържащи магнити.

### **Увреждане на електроника и магнитни запаметяващи устройства:**

Прекият контакт с електромагнитни полета може да доведе до повреждане на магнитни запаметяващи устройства, твърди дискове, електронни устройства и кредитни карти и други устройства с магнитна лента. За да избегнете евентуални повреди, отдалечете USB кабела на възможно най-голямо разстояние от вашия компютър или използвайте по-дълъг micro USB кабел.

*Имате въпроси? Нуждаете се от техническа поддръжка? Искате да научите повече? Свържете се с нас:*

[cspolaroid@camarketing.com](mailto:cspolaroid@camarketing.com)

[www.polaroidcube.com](http://www.polaroidcube.com)